

Brugsanvisning / Bruksanvisning

Superflow Techno Pro

50000 S

Udskiftelig kontrolboks for regulering af pumpens flow i trin.

Utbytbar kontrollbox för att reglera flödet i olika steg.



Pondteam®

www.pondteam.com

Dansk

Brugsanvisning for Superflow Techno Pro 50000 S

Læs omhyggeligt denne brugsanvisning igennem, inden du tager pumpen i brug.

Da vi hele tiden forbedrer og videreudvikler vore produkter kan tilbehør mm afvige fra billeder på emballagen.

Vi anbefaler, at De tjekker vor hjemmeside for de senest opdaterede manualer.

Beskrivelse



Superflow Techno Pro S pumperne er beregnet til krævende filtrering, vandfald og cirkulation i havebassiner og lignende vandanlæg. De kan dog også anvendes til fontæner (springvandsdyser er ikke inkluderet, men kan købes separat).

Den åbne vortex-rotor klarer partikler op til ca. 8 mm uden at blive blokeret.

Designet af Superflow Techno Pro S med ekstern styring giver ud over lang levetid også mulighed for trinvis styring af både vandflow og pumpens energiforbrug. I styreenhedens display vises programtrinnene for ydelse når der trykkes op og ned på reguleringsknapperne.

Kort efter programindstilling vises pumpens strømforbrug i watt.

I displayet står bogstavet **F** for det pågældende trin, mens bogstavet **P** står for energiforbruget i Watt.

På alle modellerne er kontrolboksen udskiftelig og kan fås som reservedel.

Pumpen er endvidere forsynet med elektronisk tørløbssikring, som automatisk stopper pumpen ved tørkørsel eller blokering af rotoren.

Superflow Techno Pro S kan både anvendes neddykket og tørmonteret (under overfladeniveau). Den nyudviklede motor gør den til en af de mest energivenlige og støjsvage pumper på markedet.

Superflow Techno Pro S pumpen er forsynet med en synkron enfaset motor med kondensator og motoren er vandtæt indkapslet i beskyttelsesklasse IP68.

Indhold:



1. Pumpedel med 10 m. gummikabel (IP68)
2. Kontrolboks
3. Rotorlåg m. ind- og udløbsstuds
4. Rotor
5. O-ring
6. Muffe
7. Universal slangestuds (se nedenfor)

Tekniske data

Model	SF Techno Pro 50000 S
Max løftehøjde	8 meter
Regulerbart flow l/t	20000-55000 l/t
Reg.bart energiforbrug	185-600 watt
Indløb/udløb	3" / 3"
Garanti	3 år
Artikel Nr.	30339

Tolerancen i strømforbruget kan variere 15% for de forskellige pumpeprogrammer.

Til model 50000 S medfølger universal slangestuds til 25mm – 32mm – 40mm – 50mm slange.

Sikkerhedsforskrifter



Pumpen må kun anvendes i havebassiner o. lign. vandanlæg. De elektriske installationer skal være i overensstemmelse med gældende forskrifter. Er du det mindste i tvivl, skal du rådføre dig med en autoriseret elektriker.

Inden du tager pumpen i brug, skal du forvise dig om, at kabel og stik ingen synlige skader har.

Spændingen på typeskiltet skal stemme overens med din lokale strømforsyning.

Pumpen skal tilsluttes dit el-net via et HFI eller HPFI relæ med en brudstyrke på max 30 mA.

El-udtaget skal være beskyttet mod vand/fugt og skal være placeret

mindst 2 meter fra nærmeste vandkant. Sørg også for at fugt/vand ikke kan løbe langs ledningen ind i stikket.

Inden du påbegynder nogen form for arbejde med pumpen skal der slukkes for kontakten og stikket skal trækkes ud af stikkontakten.

Af sikkerhedsgrunde må pumpen udelukkende repareres af leverandøren.

Alle uautoriserede indgreb i pumpen medfører bortfald af enhver garanti (dette gælder ikke almindelig vedligeholdelse som anført i denne brugsanvisning).

Pumpen må ikke anvendes af børn eller personer der ikke forstår anvendelsen af den.

Pumpen må aldrig løftes eller bæres i kablet.

Kablet må ikke afkortes. Dette medfører bortfald af enhver garanti.

Anvendelse



Superflow Techno Pro S pumpen er designet for anvendelse til vandfald, vandløb og filter. Pumpens vortex-rotor kan klare partikler op til 8 mm, men på mudret bund skal pumpen placeres på en flise eller lignende fast underlag.

Pumpen skal være helt neddykket i vand så den fyldes helt med vand uden luftlommer inden den startes op. Pumpen skal være placeret mindst 20 cm under vandoverfladen, da den ellers kan suge luft ind.

Vandtemperaturen må ikke overstige 35° C.

Til pumpen forefindes et stort udvalg af dyser og fittings.

Tørmontering



Superflow Techno Pro S pumpen kan også tørmonteres udenfor bassinet. Pumpen placeres i så tilfælde i en pumpebrønd ved siden af bassinet. Den skal placeres under bassinets vandniveau, da den ikke er selvsugende og vandet derfor selv skal løbe ned i

pumpen.

1. Monter en tæt slangestuds / slange til pumpens indsug og udløb. Forvis dig om at slangerne er tætte. Sugelangen ind i pumpen skal være så grov og kort som muligt for at forebygge overophedning. (Max 50 cm)
2. Fyld sugelangen og pumpen op med vand inden pumpen startes op.
- 4 3. For at forhindre snavs i pumpen bør du montere et forfilter på

sugeslangen.

Pumpen er forsynet med en elektronisk overophednings beskyttelse og slukker automatisk ved tørgang.

Vedligeholdelse



Følg nøje de anførte sikkerhedsforanstaltninger, sluk for pumpen og træk stikket ud af stikkontakten før du begynder at arbejde med pumpen.



1. Skru rotorlågets fire skruer ud og træk dette af.
2. Træk rotoren ud af pumpehuset og pas på den store O-ring, der ligger i pumpehusets flange.
3. Rengør rotorbrønd og delene i lunkent vand med en svamp eller en blød børste.
4. Når delene er rengjort monteres O-ringen i flangen, pas på at få den placeret korrekt.
5. Rotoren sættes tilbage i rotorbrønden.
6. Kontroller at rotoren kan drejes ubesværet og at O-ringen er korrekt placeret.
7. Monter rotorlåget og skru de fire skruer fast igen. Tjek med fingeren at rotoren kan dreje rundt.



Kontroller med jævne mellemrum pumpen og rens den evt. Dette kræver ingen tekniske kundskaber, hvis bare man følger ovenstående vejledning. Superflow Techno Pro pumpen kan klare partikler op til 8 mm og dette betyder, at vedligeholdelsen begrænses til et minimum.

OBS: Hvis pumpen anvendes i kalkholdigt (hårdt) vand, skal rotoren og rotorbrønden regelmæssigt renses med et afkalkningsmiddel, så pumpen ikke kalker til.

OBS: Pumpens eller kontrolboksens tilslutningskabel må under ingen omstændigheder forkortes eller forlænges. Pumpen er kalibreret med det medfølgende kabel og vil ikke fungere, hvis der foretages ændringer på kablet. Enhver garanti bortfalder ved sådanne ændringer.

Undgå overophedning



Hvis pumpen bliver for varm, udløses det indbyggede sikkerhedsrelæ og pumpen slukkes, så der ikke opstår skader i pumpen. Pumpen skal derefter afkøles ned til normal temperatur inden den startes op igen.

1. Kontroller at sugeslangen har en passende diameter og at den ikke er tilstoppet.
2. Tjek at forfiltret er rent og ikke er tilstoppet.
3. Tjek at rotoren ikke er blokeret/stoppet af snavs.

Først når ovenstående er tjekket må pumpen startes op igen.

Vinteropbevaring



Pumpen skal beskyttes mod frost. Inden vinter tages pumpen op af bassinet og rengøres omhyggeligt. Læg derefter pumpen i en spand vand og stil denne i et frostfrit rum. Dette beskytter lejer og pakninger mod at tørre ind. Hvis pumpen opbevares tørt er der fare for rustdannelse på rotor og i rotorbrønden, hvis denne ikke er helt tør.

Garanti



Denne pumpe er dækket af en 3 års garanti mod produktions- og materialefejl, gældende fra købsdatoen. Nota med dato gælder som garantibevis og kopi af denne skal medsendes pumpen i tilfælde af reklamation. I garantiperioden reparerer eller udskifter vi de defekte dele (vort valg) med originale reservedele uden beregning. Garantien gælder ikke normalt slid eller skader, der er opstået som følge af misligholdelse, forkert brug og/eller negligering af anførte betjeningsvejledning. Rotoren er en sliddel.

Afkortning af kablet er ikke tilladt og medfører bortfald af enhver garanti.



En defekt pumpe må ikke lægges i den normale dagrenovation, men skal indleveres på en af hjemkommunens genbrugspladser for el-materiel, f.eks. en miljøstation.



Error Display

Fejlkode i display	Årsag	Løsning
ER01	Kontrolboks arbejder med fejlstrøm.	Check kabel og forbindelser for kortslutning.
ER02	Kontrolboks overophedet.	Kontrolboksen skal kunne ventilere og må ikke indpakkes eller indelukkes. Placeres i skygge.
ER03	Pumpen kører i tomgang for længe.	Check om pumpen får vand - den må ikke køre tør.
ER04	Pumpen er blokeret eller kabelfejl.	Check om pumpen er blokeret eller kablet er forbundet korrekt.
ER05	For høj eller lav spænding (volt).	Check el-forsyningen.

Kontrolboksen til Superflow techno Pro

Boksen kan styre flowet på en Superflow Techno Pro pumpe i forskellige intervaller.

Displayet viser først programnummer (fra ca. 30 – 100 som max).

Efter et kort øjeblik skifter displayet over til at vise energiforbruget i Watt.

Energiforbruget i max indstillingen kan variere med pumpens belastning, men ligger normalt lavere end det på emballage anførte.

Kontrolboksen skal placeres så den ikke udsættes for direkte regn eller sol.



Betjening af kontrolboksen.

Når kontrolboksen tilsluttes ledningsnettet lyser displayet op. Pumpen starter langsomt op for efter ca. 10 sekunder at komme op på det ønskede flow.

I tilfælde af strømafbrydelse vil boksen starte op igen med den indstillede værdi.

For at styre pumpen under drift gør du følgende:

1. Tryk med en finger på displayets op/ned pile. Displayet lyser op.
2. Vent nogle sekunder og tryk så roligt på den ønskede indstilling.
3. Når pumpen reagerer, kan fingeren holdes på op/ned pilen til den ønskede indstilling vises i displayet.
4. Pumpen kan også tændes / slukkes vis displayet.

Ved betjening af kontrolboksen skal du sørge for ikke at trykke for hurtigt på op/ned pilene.

Sørg for at trykke på boksens indstillings markeringer roligt og forsigtigt så kontrolboksen når at registrere dine indstillinger.

Hvis kontrolboksen skulle "gå i sort" og ikke reagerer på dine tryk, kan du nulstille boksen ved at trække strømkablet ud af stikket, vente lidt og derefter igen isætte stikket i.

Dele til / Delar till Superflow Techno Pro 50000



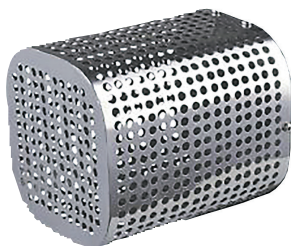
Art.nr. 31368
Pumpemotor / Pumpmotor



Bagplade til filterkammer/
Platta till filterkåpan
Se art. 30930



Art.nr. 30949
Kontrolbox til regulering af pum-
pens flow i trin.
Kontrollbox för att reglera flödet i
olika steg.



Art.nr. 30930
Filterkammer / Filterkåpa
Tilkøbes separat / Köpes separat



O-ring rotor



Artnr. 30940
Fodplade / Fotplat-
ta



Artnr. 31344
Rotorlåg / Rotorlock



Artnr. 31331
Rotor



Art.nr. 30957
Universal slangestuds
til 25/32/40/50 mm. /
Universal slangadapter
till 25/32/40/50 mm



Skruer til filter-
kammer / Skruvar
till filterkåpa



Skruer til rotorlåg
Skrugar till rotor-
lock

Svenska

Bruksanvisning Superflow Techno Pro 50000 S

Läs den här bruksanvisningen noggrant innan du använder pumpen. Då vi kontinuerligt förbättrar och utvecklar våra produkter, kan tillbehör m.m. skilja sig från bilderna på förpackningarna.

Vi rekommenderar att Ni tittar på vår hemsida för att se de senaste uppdaterade bruksanvisningarna.

Beskrivning



Superflow Techno Pro S pumparna är avsedd för trädgårdsdammar, och andra vattenkonster. Den lämpar sig utmärkt till filter, vattenfall, bäckar, cirkulation och syresättning. De kan också användas till fontäner (fontänmunstycken är inte inkluderade men kan köpas separat.)

Pumpen har en extern kontrollbox som gör att både funktion och energiförbrukning enkelt kan justeras. Flödet kan ändras i 100 steg samtidigt visar displayen kontinuerligt energiförbrukningen i watt. I displayen står bokstaven **F** för flödesprogram och bokstaven **P** visar strömförbrukningen i watt. Pumpen är försedd med ett elektroniskt torrkörningsskydd, som stänger av pumpen automatiskt vid torrgång eller om rotorn blockeras. Superflow Techno Pro S pumparna lämpar sig även för torrmontering i en pumpgrop.

På alla modellerna är kontrollboxen utbytbar och kan fås som reservdel. Superflow Techno Pro S pumparna är synkrona enfas växelströms pumpar med kondensator. Motorn är helt vattentät, skyddsklass IP68. Den öppna vorteximpellern klarar partiklar upp till ca 8 mm utan att blockeras.

Den nyutvecklade motorn är en av de mest energisnåla pumparna som finns på marknaden.

Innehåll



1. Pumphus med 10 m gummikabel (IP68)
2. Extern kontrollbox
3. Rotorlock med in- och utloppsadapter
4. Rotor
5. O-ring
6. Gängad sockel
7. Gängad slangadapter

Ett stort sortiment munstycken och kopplingar finns som tillbehör.

Teknisk data

Modell	SF Techno Pro 50000 S
Max lyfthöjd	8 meter
Regulerbart flöde l/t	20000-55000 l/t
Reg. energiförbruk.	185-600 watt
Inlopp / Utlopp	3" / 3"
Garanti	3 år
Artikel Nr.	30339

Toleransen i strömförbrukning kan variera 15%, för de olika programmen.

Till Modell 50000 S medföljer Universal slangadapter till 25mm - 32mm - 40mm - 50mm slang.

Säkerhetsföreskrifter:



Pumpen får bara användas till trädgårdsdammar, och liknande. De elektriska installationerna måste överensstämma med gällande föreskrifter. Är du det minsta tveksam skall en auktoriserad elektriker rådfrågas. Innan du använder pumpen förvissa dig om att kabel och kontakt inte har några synliga skador. Spänningen i det lokala elnätet skall överensstämma med vad som står på typskylten. Pumpen skall alltid anslutas över en jordfelsbrytare på högst 30 mA.

Elanslutningen skall skyddas mot fukt och placeras minst 2 meter från dammen. Kontakten får inte utsättas för fukt.

Innan du utför något arbete i dammen skall pumpen kopplas från elnätet

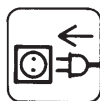
genom att du drar ur kontakten. Av säkerhetsskäl får pumpen bara repareras av leverantören.

Alla obehöriga ingrepp i pumpen gör att garantin bortfaller.

Pumpen skall aldrig bäras eller hängas i elkabeln. Elkabeln får inte kortas eller modifieras.

Pumpen får inte användas av barn eller personer som inte förstår handhavandet.

Användning



Pumpen skall nedsänkas helt under vattenytan så pumphuset fylls med vatten utan luftbubblor, och placeras minst 20 cm under vattenytan då den annars kan suga luft.

Vattentemperaturen får inte överstiga 35° C.

På vintern skall pumpen skyddas mot frost.

Pumpen stängs och sätts igång via kontrollboxen.

Pumpen klarar partiklar upp till ca 8mm, men bör placeras ovanför en smutsig botten på tex en sten.

Torrmontering

Superflow Techno Pro 50000 S kan också torrmonteras utanför dammen. Placera pumpen i en pumpgropp. Pumpen skall placeras under vattenytans nivå. Detta då pumpen inte är självsugande utan vattnet måste rinna in i den.

1. Montera en tät slangadaptör och slang till pumpens insug och utlopp. Förvissa dig om att det inte läcker. Sugslangen in i pumpen skall vara så grov, och kort som möjligt för att förebygga överhettning. (Max 50 mm).
2. Fyll sugslangen och pumpen med vatten innan pumpen kopplas till elnätet.
3. För att förhindra smuts in i pumpen, bör du montera ett förfilter på sugslangen.

Förhindra överhettning

Pumpen är försedd med en värmesäkring och stängs automatiskt av vid torrgång eller överhettning.

Om pumpen blir för varm löser det inbyggda termoskyddet ut och stänger av pumpen. Detta så att inga skador ska uppstå på pumpen.

Innan du startar pumpen skall du kontrollera följande:



1. Kontrollera att sugslangen har tillräcklig dimension och inte är tilltäppt.
2. Är förfiltret tilltäppt?
3. Kontrollera så att det inte sitter smuts, som stoppar rotorn.

När ovanstående är kontrollerat kan pumpen startas igen.

Underhåll



Följ säkerhetsinstruktionerna och koppla ur pumpen från elnätet innan underhåll görs på pumpen.



1. Skruva ur rotorlockets fyra skruvar och ta sedan loss det.
2. Dra ut rotorn ur rotorbrunnen. Tänk på den stora O-ring som ligger i en skåra i pumphuset, så den inte försvinner.
3. Rengör rotorbrunnen och de andra delarna i ljummet vatten och med en mjuk svamp eller borste (tex. gammal tandborste).
4. När delarna är rengjorda, montera den stora O-ringen korrekt på plats i skåran.
5. Sätt tillbaka rotorn i rotorbrunnen.
6. Kontrollera att rotorn kan rotera fritt och att O-ringen ligger rätt.
7. Montera rotorlocket på plats med de fyra skruvarna. Kontrollera med fingret att rotorn kan rotera fritt.

Kontrollera med jämna mellanrum pumpen och rengör den. Detta kräver inga tekniska kunskaper utan det räcker med att följa bruksanvisningen. Superflow Techno S pumpen klarar partiklar upp till 8 mm vilket gör underhållet minimalt.

OBS! Om pumpen används i kalkhaltigt (hårt) vatten skall rotorn rengöras regelbundet med avkalkningsmedel så den inte kalkar igen.

Förvaring på vintern



Skydda pumpen mot att frysa in. Innan vintern tas pumpen in och rengörs, enligt ovanstående anvisningar. Lägg sedan pumpen i en hink med vatten och förvara den frostfritt.

Kontrollboxen till Superflow Techno Pro S

Boxen kan styra flödet på en techno pro pump i olika intervaller. Displayen visar först programnumret som går från ca 30-100 som max. Efter en stund visas energiförbrukningen i Watt. Energiförbrukningen i maxläget varierar med pumpens belastning och ligger normalt lägre än vad som står på kartongen.

Kontrollboxen placeras så den inte utsätts för direkt regn eller sol.



Reglering.

När boxen ansluts lyser displayen upp.

Pumpen startar långsamt för att inom ca 10 sekunder uppnå önskat värde.

Vid strömavbrott kommer boxen ihåg värdet den var inställd på.

För att reglera pumpen under drift gör du följande.

1. Tryck med ett finger på displayens upp/nerpil. Displayen lyser då upp.
2. Vänta någon sekund och tryck lugnt på önskad åtgärd.
3. När pumpen reagerar kan fingret hållas på upp/ner så ändras displayen fortlöpande.

Pumpen kan också sättas på/stängas av via displayen.

Tänk på att inte trycka hastigt utan lugnt och mjukt så kontrollboxen hinner registrera åtgärden.

Vid behov återställs boxen genom att kontakten dras ur eluttaget.

OBS: Pumpen eller kontrollboxens anslutningskabel får inte under några omständigheter skarvas, eller förlängas. Pumpen är kalibrerad med den medföljande kabeln och kommer sluta fungera om några ändringar görs på kabeln. Garantin upphör omedelbart att gälla vid sådan åverkan.



Error Display på kontrollboxen

Felkod på displayen	Orsak	Lösning
ER01	Problem med spänningen till kontrollboxen.	Kontrollera kabeln och strömförsörjningen.
ER02	Kontrollboxen är överhettad.	Kontrollboxen får inte tillräcklig ventilation. Boxen får inte kapslas in eller placeras i sol-ljus.
ER03	Pumpen kör utan motstånd (torrt) en längre tid.	Kontrollera att pumpen får tillräckligt med vattenkylning.
ER04	Pumpen är blockerad eller kabelfel.	Kontrollera att pumpen inte är blockerad och/eller kabeln är ansluten korrekt.
ER05	För hög eller låg spänning.	Kontrollera strömförsörjningen.

Garanti



Den här pumpen täcks av en 3 års garanti mot produktions- och materialfel. Garantin gäller inte mot handhavande fel, kalk, frost eller felaktigt bruk.

Garantin bortfaller om elkabeln kortas eller ingrepp görs i pumpens elektriska delar. Inköpskvittot gäller som garantisedel. Vid garantireklamation skall inköpskvittot eller kopia medfölja. Under garantiperioden repareras eller byts pumpen ut. (Vårt val).

OBS: Rotorn är en förslitningsdetalj och omfattas ej av garantin. Garantin gäller endast pumpen och transformatorn men inga följdskador. Garantin gäller utöver konsumentköplagen och är ett frivilligt åtagande från leverantören.

Om kabeln kortas eller kapas, gäller ej garantin längre.



Avfallshantering:

En defekt pump får inte slängas bland ordinarie hushållssopor utan skall lämnas in på en av kommunen bestämd plats för elmateriel tex en miljöstation. Pondteam är med i elkretsen för återvinning av elavfall och REPA för återvinning av emballage.

Superflow Techno Pro 50000 S



Kontrollboksen / Kontrollboxen

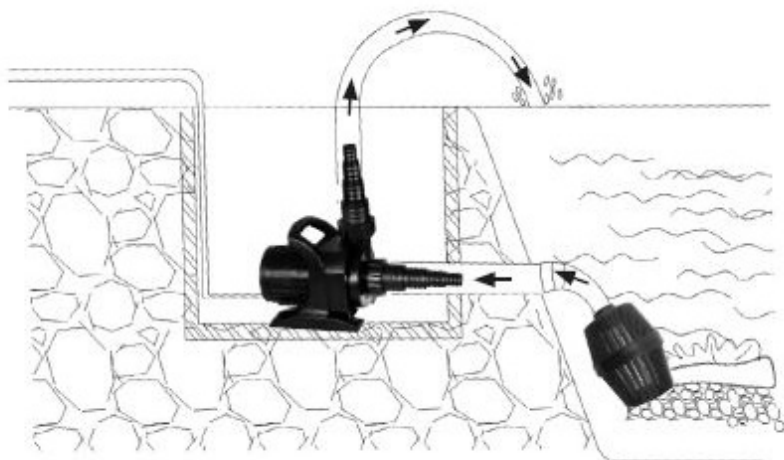
- 1 Viser hvilket flow-program der køres.
- 1 Visar vilket flödesprogram som körs.
- 2 Viser strømforbruget kontinuerligt i Watt.
- 2 Visar strömförbrukningen kontinuerligt i Watt.
- 3 Starter og slukker for pumpen.
- 3 Startar och stänger av pumpen.
- 4 Styrer valg af program og dermed også strømforbruget.
- 4 Styr val av program och då även strömförbrukningen.

Sådan fungerer det

Med kontrollboksen styrer du let pumpen. Med op/ned knapperne regulerer du flowet og samtidig vises strømforbruget i watt. Du kan hele tiden have det rette flow og samtidig se energiforbruget.

Så här fungerar det

Med kontrollboxen styr du enkelt pumpen. Med upp/ner knappen reglerar du flödet samtidig visas strömförbrukningen i watt. Du kan alltid ha rätt flöde och samtidigt se energiförbrukningen. Varje watt kostar cirka 10 kr/året i energiförbrukning.



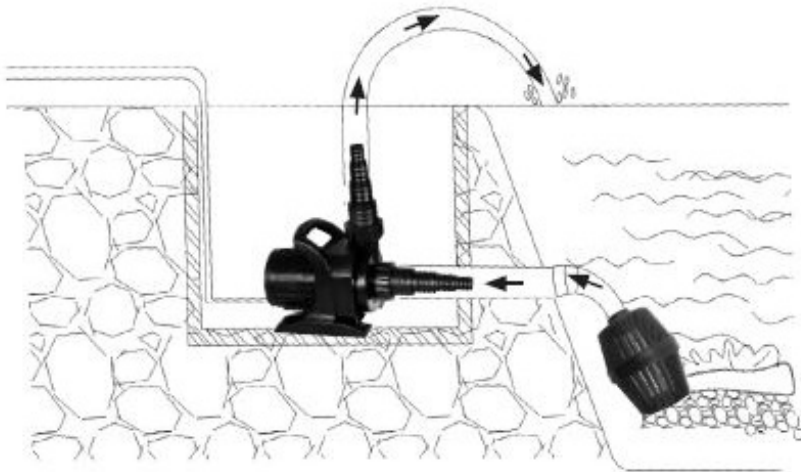
Tørmontering

Superflow Techno Pro S pumpen kan også tørmonteres udenfor bassinet. Pumpen placeres i så tilfælde i en pumpebrønd ved siden af bassinet. Den skal placeres under bassinets vandniveau, da den ikke er selvsugende og vandet derfor selv kan løbe ned i pumpen.

1. Monter en tæt slangestuds / slange til pumpens indsug og udløb. Forvis dig om at slangerne er tætte. Sugslangen ind i pumpen skal være så grov (Max 50 mm) og kort som muligt for at forebygge overophedning (max 50 cm).
2. Fyld sugslangen og pumpen op med vand inden pumpen startes.
3. For at forhindre snavs i pumpen bør du montere et forfilter på sugslangen. Pumpen er forsynet med en elektronisk overophednings beskyttelse og slukker automatisk ved tørtgang.



Brug en slange med størst mulig diameter og afskær slangestudsene til slangens diameter med en sav.



Torrmontering

Superflow Techno Pro S kan också torrmonteras utanför dammen. Placera pumpen i en pumpgrop. Pumpen skall placeras under vattenytans nivå. Detta då pumpen inte är självsugande utan vattnet måste rinna in i den.

1. Montera en tät slangadapter och slang till pumpens insug och utlopp. Förvissa dig om att det inte läcker. Sugslangen in i pumpen skall vara så grov, max 50 mm., och kort som möjligt (max 50 cm lång) för att förebygga överhettning.
2. Fyll sugslangen och pumpen med vatten innan pumpen kopplas till elnätet.
3. För att förhindra smuts in i pumpen, bör du montera ett förfilter på sugslangen. Undvik att förfiltret sätts igen, då detta gör att pumpmotorn inte får ordentlig kylning. Vilket kan leda till att pumpmotorn går sönder.



Använd slangadapter med så stor diameter som möjligt. Såga av de mindre slangadapterar som ni ej använder.



Pondteam[®]

Mossvägen 17

S-232 37 Arlöv

SE: Tlf. 0046 (0)40-462112

DK Tlf. 0045 44669909

SE: Fax 0046 (0)40-462114

DK Fax 0045 44669919

Mail info@pondteam.se

Mail info@pondteam.com

Manual version 20210218