

Käyttöohje / Bruksanvisning

Savukone / Rökmaskin

3, 5 tai 9 suutinta

med 3, 5 och 9 membran



Pondteam®

www.pondteam.com

Käyttöohje – Savukone 3, 5 tai 9 suuttimella

Lue tämä käyttöohje huolellisesti läpi ennen savukoneen käyttöä. Parannamme ja kehitämme tuotteitamme jatkuvasti, joten tarvikkeet yms. voivat erota pakkauksissa esitetyistä kuvista. Suosittelemme tutustumaan päivitettyihin käyttöohjeisiin verkkosivullamme.

Käyttö



Savukone tuottaa sumua hajottamalla vesimolekyylejä ultraäänen avulla savua muistuttavaksi hienoksi sumuksi. Samalla se tuottaa negatiivisesti varautuneita ioneja, jotka ylläpitävät kosteustasapainoa ja sitovat pölyä. Savukonetta on saatavana useassa eri koossa, ja siinä on automaattinen sammutustoiminto, jos vedenpinta laskee liian matalaksi.

Pakkauksen sisältö



1 savukone 3, 5 tai 9 suuttimella
1 muuntaja IP44, hyväksytty ulkokäyttöön (katso asennus)
1 käyttöohje

Tekniset tiedot	3-suutt.	5-suutt.	9-suutt.
Suuttimien määrä	3 kpl	5 kpl	9 kpl
LED-valojen määrä	18 kpl	15 kpl	18 kpl
Teho	72 W	120 W	280 W
Jännite	24 V	24 V	36 V
Johdon pituus	10 metriä	10 metriä	10 metriä
Mitat	Ø68xH30mm	Ø85xH55mm	Ø120xH55mm

Turvallisuusohjeita



Käytä ainoastaan pakkaukseen sisältyvää muuntajaa. Varmista, että muuntajan tyyppikilvessä mainittu jännite vastaa sähköverkon jännitettä.

Muuntajan suojausluokka on IP44 ja se on hyväksytty ulkokäyttöön, mutta se on kuitenkin suojattava suoralta sateelta.

Asenna johto niin, ettei sitä pitkin pääse valumaan vettä pistorasiaan. Muuntaja lämpenee käytön aikana. Sijoita se hyvin ilmastoituun paikkaan. Älä koske tasoanturiin (savukoneen päällä oleva musta kehys).

Älä koske savukoneeseen märillä käsillä käytön aikana.

Savukoneeseen koskeminen käytön aikana voi aiheuttaa vammoja.

Irrota muuntaja sähköverkosta ennen kuin kosket savukoneeseen tai suoritat muita töitä vedessä.

Älä sijoita savukonetta kosteudelle alttiiden esineiden viereen tai päälle.

Tärkeää:

Älä käytä savukonetta, mikäli havaitset sen johdossa tai muissa osissa vikaa.

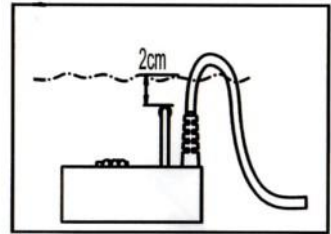
Palauta laite tällöin jälleenmyyjälle.

Turvallisuussyistä suuttimen saa vaihtaa ainoastaan mukana toimitetulla työkalulla. Kaikki muut korjaukset on teetettävä jälleenmyyjällä.

Asennus



Sijoita savukone veteen, 0,5–3 cm:n syvyyteen. Liitä savukone muuntajaan ja liitä pistoke pistorasiaan. Vedenpinnan tason laskiessa savukone sammuu automaattisesti ja käynnistyy uudelleen, kun pinnan taso nousee jälleen. LED-valo pysyy päällä.



Lisävarusteena voit ostaa kellukerenkaan, joka kelluu veden pinnalla sijoittaen savukoneen ihanteelliseen syvyyteen.

Sijoita savukone aina vähintään 30 cm:n päähän kosteudelle alttiista esineistä.

Savukoneen enimmäiskäyttöaika on n. 8 tuntia kerrallaan. Voit kytkeä sen päälle ajastimen avulla.

Tärkeää: Savukone toimii parhaiten tavallisessa vesijohtovedessä.

Älä käytä tislattua vettä, koska tasoanturi ei toimi tällöin asianmukaisesti.

Suuttimen käyttöikä on n. 1 500 tuntia. Vaihda se tämän jälkeen.

Huolto ja puhdistus



Sijoita savukone siten, ettei savu pääse kosketuksiin kosteudelle alttiiden esineiden kanssa. Astian tai altaan, johon savukone sijoitetaan, on oltava riittävän suuri. Sijoita savukone puhtaaseen veteen, sillä likainen vesi heikentää savun tuottoa.



Puhdista savukone haaleaan veteen kostutetulla puhtaalla liinalla.

Puhdista savukone haaleaan veteen kostutetulla puhtaalla liinalla.

Älä koskaan käytä puhdistusainetta.

Suuttimen vaihto

Mikäli havaitset savukoneen tuottavan vähemmän savua, puhdista se tai vaihda suuttimet. Yritä ensin puhdistaa savukone edellä annettujen ohjeiden mukaisesti.

Jos se ei edelleenkaan tuota riittävästi savua, vaihda suuttimet.
Vaihda suuttimet pakkaukseen sisältyvän työkalun avulla. Aseta työkalu kiristysrenkaan uraan ja kierrä vastapäivään. Irrota suutin ja tiiviste.

Suuttimessa on etu- ja takapuoli. Asenna suutin paikoilleen se puoli ylöspäin, jossa ei ole mustaa rengasta.

Anna savukoneen kuivua ennen suuttimien vaihtoa.

Lisäsuuttimia on saatavilla lisävarusteena jälleenmyyjältäsi.

Talvisäilytys



Savukone on suojattava pakkaselta. Ota savukone syksyllä pois vedestä ja puhdista se edellä annettujen ohjeiden mukaisesti.

Säilytä sitä kuivassa paikassa keväeseen asti, jolloin voit sijoittaa sen takaisin veteen.

Varaosat ja tarvikkeet

Suutinsarja, 3 suutinta	Tuotenro 60762
Kellukerengas 3 suuttimen savukoneeseen	Tuotenro 60755
Kellukerengas 5 suuttimen savukoneeseen	Tuotenro 60756
Kellukerengas 9 suuttimen savukoneeseen	Tuotenro 60757
Muuntaja 3 suuttimen savukoneeseen 24V / 72W	Tuotenro 60771
Muuntaja 5 suuttimen savukoneeseen 24V / 120W	Tuotenro 60772
Muuntaja 9 suuttimen savukoneeseen 36V / 280W	Tuotenro 60773

Takuu



Savukoneella on 2 vuoden takuu valmistus- ja materiaalivikojen varalta ostopäivästä lähtien. Takuutodistuksena toimii ostokuittiisi.

Takuutapauksessa toimita laitteen mukana ostokuitti tai kopio siitä.

Takuuaikana korjaamme tai vaihdamme vialliset osat harkintamme mukaan alkuperäisillä varaosilla veloituksetta. Takuu ei kata suuttimia, sillä ne ovat myöhemmin vaihdettavia kulutusosia. Takuu ei myöskään kata normaalia kulumista eikä väärinkäytön tai huollon laiminlyömisestä seurauksena syntyneitä vaurioita. Johdon lyhentäminen tai muiden omavaltaisten toimien suorittaminen savukoneelle mitätöi takuun.

Jätteenkäsittely



Rikkinäistä savukonetta ei saa hävittää tavallisen kotitalousjätteen mukana, vaan se on toimitettava paikalliselle kierrätysasemalle.

Pondteam on Elkretenin jäsen, joka on sähkö- ja elektroniikkatuotteiden kierrätykseen erikoistunut yritys, ja kuuluu lisäksi REPA-rekisteriin, pakkausmateriaalien kierrätysjärjestelmään.

Bruksanvisning rökmaskin 3, 5 och 9 membran

Var vänlig och läs igenom den här bruksanvisningen noga innan du börjar använda rökmaskinen.

Då vi kontinuerligt förbättrar och utvecklar våra produkter, kan tillbehör mm skilja sig från bilderna på förpackningarna.

Vi rekommenderar att Ni tittar på vår hemsida för att se de senaste uppdaterade bruksanvisningarna.

Användning



Rökmaskinen använder ultraljud för att slå sönder vattenmolekylerna till en fin dimma (rök). Den producerar också negativt laddade joner vilket är bra för luftfuktigheten, samt binder damm. Rökmaskinen finns i flera storlekar, med automatisk avstängning om vatten nivån blir för låg.

Förpackningens innehåll:



- 1 st rökmaskin med 3, 5 eller 9 membran.
- 1 st transformator IP44, godkänd till utomhus bruk, (se montering).
- 1 st bruksanvisning

Tekniska data	3 mem	5 mem	9 mem
Antal membran	3 st	5 st	9 st
Antal lysdioder	18 st	15 st	18 st
Volt	72 watt	120 watt	280 watt
Energiförbrukning	24 Volt	24 Volt	36 Volt
Kabel	10 meter	10 meter	10 meter
Mått	Ø68xH30mm	Ø85xH55mm	Ø120xH55mm

Säkerhetsanvisning



Använd endast den medföljande transformatorn. Försäkra dig om att transformatorns typslykt anger samma spänning som elnätet den ska anslutas till.

Transformatorn är klassificerad som IP44 och är godkänd för utomhusbruk, men bör övertäckas till skydd mot direkt regn.

Montera kabeln så att det inte finns risk att vattnet kan följa den in i nätuttaget. Transformatorn blir varm under drift. Placera den på et välventilerat ställe. Rör aldrig vid sensorn för vattennivån (den svarta bågen på toppen av rökmaskinen).

Rör aldrig vid rökmaskinen med våta händer, när den är i drift.
Rör aldrig vid rökmaskinen när den är i drift, det kan göra ont.
Koppla alltid ur transformatorn innan du rör vid rökmaskinen, eller gör andra arbeten i vattnet.

Undvik att placera rökmaskinen bredvid eller ovanpå fuktkänsliga föremål.
Viktigt: Vid skada på kabeln eller andra delar av rökmaskinen skall maskinen inte användas utan lämnas tillbaka till återförsäljaren. Av säkerhetsskäl bör endast membranbyte göras med den medföljande nyckeln. Alla andra reparationer skall göras av återförsäljaren.

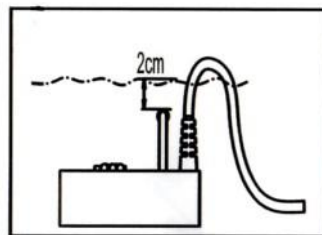
Montering



Placera rökmaskinen i vattnet på mellan 0,5-3 cm vattendjup.

Koppla in maskinen på den medföljande transformatorn och

anslut transformatorn till elnätet. Om rökmaskinen står för grunt eller vattnet sjunker stängs rökmaskinen (inte LED ljuset) automatisk av och tänds när vattnet stiger igen.



Som extra tillbehör kan du köpa en flytring.

Den flyter på vattenytan och rökmaskinen placeras i rätt nivå.

Placera alltid rökmaskinen minst 30 cm från fuktkänsliga material.

Rökmaskinen bör inte vara i bruk längre än ca 8 timmar i sträck. Koppla den gärna över en timer.

Viktigt: Rökmaskinen fungerar bäst i vanligt kranvatten. Använd inte destillerat vatten. Nivåsensorn kommer då inte att fungera. Membranens livslängd är ca 1500 timmar och skall därefter skiftas.

Underhåll och rengöring



Rökmaskinen ska placeras så fuktkänsliga saker inte nås av röken. Var noga med att kärlet som rökmaskinen placeras i är tillräckligt stort.



Placera rökmaskinen i rent vatten, då smutsigt vatten leder till att den producerar mindre rök.

Rökmaskinen rengöres med en ren trasa och ljummet vatten.

Använd aldrig rengöringsmedel.

Byte av membran

Om du efter en tid märker att rökmaskinen producerar mindre rök, ska du

rengöra den eller byta membran. Försök först att rengöra den enligt tidigare nämnda instruktioner. Om den fortfarande inte producerar tillräckligt med rök, ska membran bytas.

Använd det verktyg som följer med när du köper utbytes membran. Sätt verktyget i membranringens skåror och vrid moturs. Ta bort membran och packning. Det finns en framsida och en baksida på membranet. Sidan utan den svarta ringen ska vändas uppåt.

Rökmaskinen ska vara helt torr, innan du byter membran.

Extra membran finns som tillbehör att köpa hos din återförsäljare.

Vinterförvaring



Rökmaskinen ska skyddas mot frost och detta gör man bäst genom att på hösten ta upp den ur vattnet och rengör den enligt tidigare instruktioner. Förvara den sedan torrt tills den ska placeras i vattnet igen till våren.

Reservdelar och tillbehör

Membranset med 3 membran	Art.nr. 60762
Flytring 3 membran	Art.nr. 60755
Flytring 5 membran	Art.nr. 60756
Flytring 9 membran	Art.nr. 60757
Transformator 3 membran 24Volt/72Watt	Art.nr. 60771
Transformator 5 membran 24Volt/120Watt	Art.nr. 60772
Transformator 9 membran 36Volt/280Watt	Art.nr. 60773

Garanti



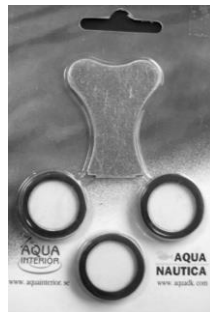
Denna rökmaskinen täcks av en 2 års garanti mot produktions- och materialfel, från inköpsdatumet. Kvitto med datum gäller som garantibevis och en kopia av denna ska skickas med vid reklamationstillfället. Inom garantiperioden, reparerar eller byter vi ut den defekta delen (vårt val), med original reservdelar, kostnadsfritt. Garantin gäller inte för membranen då dessa är en förbrukningsvara som behöver bytas efterhand. Garantin gäller heller inte för normalt slitage eller skador som uppstår till följd av felaktig användning, samt dåligt underhåll. Garantin bortfaller även om sladden kortas eller annan åverkan görs på rökmaskinen.

Avfallshantering



En trasig rökmaskin får inte slängas bland vanliga hushållssopor, utan ska lämnas in på en återvinningsstation i din hemkommun. PondTeam är medlem av Elkretsen för återvinning av elektriskt material och Repa för återvinning av emballage

Produkt navn		Tågemaskine / Dimmar
Model	DK3-24x	= 3 membraner med LED lys
	DK5-24x	= 5 membraner med LED lys
	DK9-36x	= 9 membraner med LED lys
Spænding	DK3-24x	IND: 230V/50Hz UD: AC24V/ 72 watt
	DK5-24x	IND: 230V/50Hz UD: AC24V/120 watt
	DK9-36x	INK: 230V/50Hz UD: AC36V/ 280 watt
Strømförbrug	DK3-24x	< 3,8A
	DK5-24x	< 7,2A
	DK9-36x	< 7,6 A
Tågehoved størrelse	DK3-24x	Ø68 x H 30 mm
	DK5-24x	Ø85 x H 55 mm
	DK9-36x	Ø120 x H 55 mm
Kabel længde	10 meter	
Temperatur	Fra 5 til 40° C.	
Vandförbrug	DK3-24x	240 ml / timen
	DK5-24x	400 ml / timen
	DK9-36x	1100 ml / timen
Vanddybde	6-8 cm. Fra bunden af enheden	



Tuoteno /
Art.nr. 60762
Suutinsarja /
Membranset

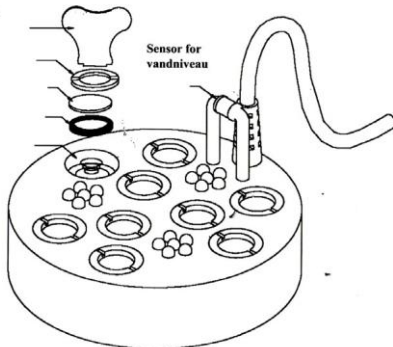
Værktøj til membran
udskiftning

Låsring

Keramisk membran

Pakning

Montagehul



Kellukerengas /
Flytring



Suuttimen vaihto / Byte av membran

Muuntaja /
Transformator

Pondteam®

Mossvägen 17
S-232 37 Arlöv

SE: Tlf. 0046 (0)40-462112

DK Tlf. 0045 44669909

SE: Fax 0046 (0)40-462114

DK Fax 0045 44669919

Mail info@aquainterior.se

Mail info@aquadk.com

Ohjekirjaversio / Manualversion 20161111